

## ElectriScanner™ e60c

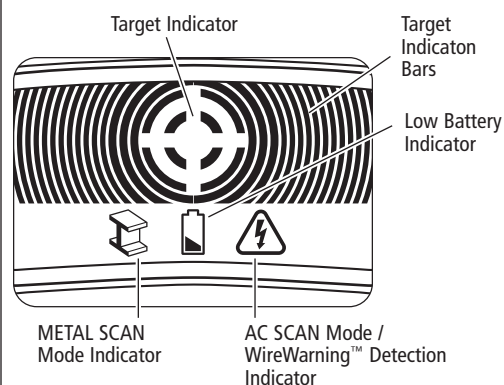
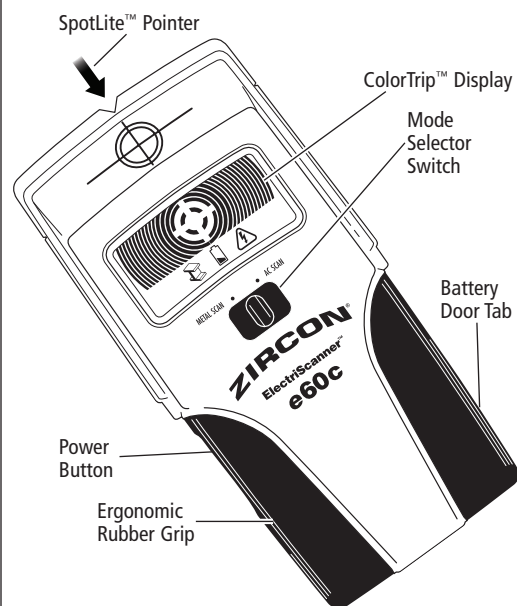
### AC Scanner with Metal Detection

#### BEFORE YOU BEGIN

- Always use new alkaline batteries with an extended expiration date at least 3 years beyond the current date.
- Do not rely exclusively on the scanner to locate items behind a surface. Use other information to help locate such items before penetrating the surface, including construction plans, visible points of entry of pipes and wiring into walls such as in a basement, and standard stud-spacing practices.
- Readings should always be consistent and repeatable.
- Zircon® scanners are recommended for interior use only.
- Other objects commonly contained in walls, floors, or ceilings are water pipes, gas lines, firestops, and electrical wiring.
- Sensing depth and accuracy can vary depending on scanning environment conditions such as mineral content, moisture, texture and consistency of the wall materials.
- Always turn off power when working near electrical wires (except when scanning).
- Due to the proximity of electrical wiring or pipes to the wall surface, caution should always be used when nailing, cutting, or drilling in walls, floors, and ceilings that may contain these items.

#### TROUBLESHOOTING & CONSTRUCTION TIPS

SITUATION	LIKELY CAUSE	SOLUTION
Area of voltage appears larger than actual wire during AC SCAN.	Voltage detection can spread on drywall by as much as 30 cm on each side of the wire.	Narrow the scan detection: <b>1.</b> Turn scanner off. <b>2.</b> Turn it on again at the edge of where the wire was first detected. <b>3.</b> Repeat scan.
Difficulty detecting metal.	Scanner was calibrated over metal object or metal object is too deep or too small.	<ul style="list-style-type: none"> <li>• The scanner may have been calibrated over a metal object, reducing sensitivity. Try calibrating in another location.</li> <li>• Scan in both horizontal and vertical directions. Metal sensitivity is increased when metal object is parallel to sensor.</li> </ul>
Metal object reading appears wider than actual size.	Scanner sensitivity is calibrated too high.	To reduce sensitivity in METAL SCAN Mode, recalibrate scanner over either of first two marks (see steps under SCAN FOR METAL).
Display flashes red continually at start of scan.	Scanner was calibrated directly over an area of live AC.	Release the Power Button, slide the tool 5 – 8 cm to the left or right, and repeat scan.
Electrical wires suspected but none detected.	Wires are shielded by a metal conduit, braided wire, or metallic wall covering.	Use METAL SCAN Mode to scan for metal, wire, or metal conduit.
	Wires deeper than 50 mm from the surface might not be detected.	If there is an outlet switch, turn it to ON position while scanning, but turn OFF when working near the wires. <b>Use extra caution if the area has plywood, thick wood backing behind drywall, or walls that are thicker than normal.</b>
	Wires may not be live.	Plug a lamp into the outlet and turn it on to test whether wires are live.
Low Battery Indicator flashes and scanner does not operate.	Low battery.	Install new 9-volt alkaline battery with an extended expiration date.



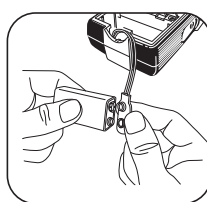
#### 2 scanning modes:

- **AC SCAN** locates live, unshielded AC wires up to 50 mm deep
- **METAL SCAN** locates ferrous (magnetic) metal, such as steel, up to 75 mm depth, and non-ferrous (non-magnetic) metal, such as copper piping, up to 38 mm deep

The advanced ColorTrip™ Display lights red in AC SCAN Mode and blue in METAL SCAN Mode. **WireWarning™ Detection** automatically detects and alerts for live AC (alternating current) wires in both modes. When AC voltage is detected, the display will flash red.

#### INSTALL 9-VOLT BATTERY

Always use new alkaline batteries with an extended expiration date at least 3 years beyond the current date. Be sure not to pull on wires when disconnecting an old battery.



**Low Battery Indicator** will flash when battery charge is too low for scanner to function properly.

**WARNING** Do not rely exclusively on the scanner to locate items behind a surface. Use other information to help locate items before penetrating the surface, including construction plans, visible points of entry of pipes and wiring into walls such as in a basement, and in standard stud-spacing practices.

#### SELECT MODE / POWER UP

Move Mode Selector Switch to desired mode: **AC SCAN** or **METAL SCAN**.

To activate scanner, press and hold Power Button. If button is not pressed and held, unit shuts off.

#### SCAN FOR AC (alternating current)

Use AC SCAN to find live (hot), unshielded wiring, up to 50 mm below the scanned surface.

#### ALWAYS TURN OFF POWER WHEN WORKING NEAR ELECTRICAL WIRES (EXCEPT WHEN SCANNING).

For best results, hold the scanner as shown (Figure A) and move slowly when scanning. **Do not touch the surface during calibration or scan.**

1. Set mode to AC SCAN.
2. Hold scanner flat against wall, then press and hold Power Button. A short beep confirms that calibration is complete. **DO NOT MOVE SCANNER DURING CALIBRATION.**
3. While holding Power Button, slide the scanner slowly against the wall. For a strong read, the SpotLite™ Pointer will shine, a steady beep will sound, and the Target Indicator will display. (Figure B)

4. **Mark the spot** where the most Target Indication Bars show on the display. (Figure C)

5. Continue in same direction until bars reduce, then reverse direction. **Mark the spot** where the display bars peak. (Figure D) The midpoint between the two marks is the location of the live AC wiring. (Figure E)

If the unit indicates live electricity over a large area, reduce the sensitivity of the scanner to refine the scanning area and more accurately locate the live AC wiring (see REFINE THE AC SCAN below).

**WARNING** DO NOT ASSUME THERE ARE NO LIVE ELECTRICAL WIRES IN THE WALL. DO NOT TAKE ACTIONS THAT COULD BE DANGEROUS IF THE WALL CONTAINS A LIVE ELECTRICAL WIRE. ALWAYS TURN OFF THE ELECTRICAL, GAS, AND WATER SUPPLIES BEFORE PENETRATING A SURFACE. FAILURE TO FOLLOW THESE INSTRUCTIONS MAY RESULT IN ELECTRIC SHOCK, FIRE, AND/OR SERIOUS INJURY OR PROPERTY DAMAGE.

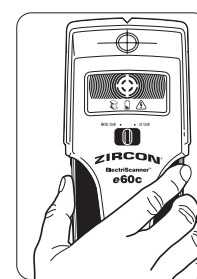


Figure A

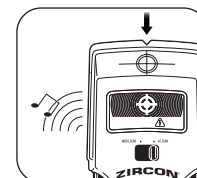


Figure B

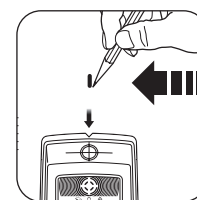


Figure C

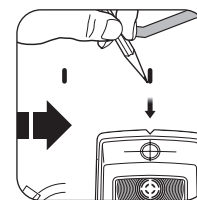


Figure D

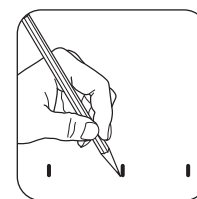


Figure E

#### REFINE THE AC SCAN

1. Release Power Button, then position the scanner over one of the previous marks. This will reset to a lower sensitivity and narrow the scan area.
2. Press and hold Power Button, then repeat steps 3 – 5 under SCAN FOR AC.
3. Repeat as needed for increased accuracy.

**NOTE: AC SCAN only detects live (hot) unshielded AC wiring. Refer to the WARNING Statement under WireWarning™ Detection below for important details and warnings about AC detection.**

#### WIREWARRING™ DETECTION

The Zircon® WireWarning™ Detection feature works continuously in both modes. When live AC voltage is detected in METAL SCAN Mode, the warning indicator shows and the display flashes red. If scanning begins over a live AC wire, the indicator or middle bars (in AC SCAN) will flash on the red display continuously.

Use extreme caution under these circumstances, or whenever live AC wiring is present.

**WARNING** THE SCANNER MAY NOT DETECT LIVE CURRENT IF WIRES ARE MORE THAN 50 mm BELOW THE SCANNED SURFACE, IN CONCRETE, ENCASED IN CONDUIT, BEHIND A PLYWOOD SHEAR WALL OR METALLIC WALL COVERING, OR IF MOISTURE IS PRESENT IN THE ENVIRONMENT OR SCANNED SURFACE.

#### SCAN FOR METAL

Use METAL SCAN to locate ferrous (magnetic) metal, such as structure steel or rebar, up to 75 mm below the scanned surface, or non-ferrous (non-magnetic) metal, such as copper piping, up to 38 mm scanned surface.

1. Set mode to METAL SCAN.
2. For maximum sensitivity, press and hold Power Button. Hold the scanner away from the surface until a short beep confirms calibration is complete, then place against the surface to be scanned.
3. While continuing to hold Power Button, slide the scanner slowly against the wall. For a strong read, the SpotLite™ Pointer will shine, a steady beep will sound, and the Target Indicator will display. (Figure B)
4. **Mark the spot** where the most Target Indication Bars display. (Figure C)

#### LIMITED TWO-YEAR WARRANTY

Zircon Corporation ("Zircon") warrants to the original purchaser (or original user by gift) that this product will be free from defects in materials and workmanship for two years from date of purchase. This warranty is limited to the electronic circuitry of the product, and specifically excludes consumable parts, including batteries, and software, even if packaged with the product. Defects caused by abuse, modification, handling contrary to these instructions, other unreasonable use, or neglect are not covered under this warranty. No liability is accepted under this Limited Warranty for normal wear and tear and minor defects which do not detract from the function of the product. This Limited Warranty is in addition to the statutory rights to which purchaser is entitled and which are not excluded by this warranty, to the extent any such exclusion is permitted by law.

IN NO EVENT WILL ZIRCON BE LIABLE FOR ANY LOSS THAT IS NOT FORSEEABLE RESULTING FROM POSSESSION, USE, OR MALFUNCTION OF THIS PRODUCT.

5. Continue sliding in same direction until bars reduce, then reverse direction. **Mark the spot** where the most Target Indication Bars display. (Figure D) The midpoint between the two marks is the location of the metal object.

**NOTE: If the scanner indicates a large area of metal, refine the scan to narrow the scanned area.**

#### REFINE THE METAL SCAN

1. Release Power Button, then position the scanner over one of the previous marks. This will reset to a lower sensitivity and narrow the scan area.
2. Press and hold Power, then repeat steps 3 – 5 under SCAN FOR METAL.
3. Repeat as needed for increased accuracy.

**NOTE: If any bars display, metal is present. Small targets or targets deep below the surface may only show two or four bars, and the scanner may not be able to locate the centre of the metal.**

#### WORKING WITH DIFFERENT MATERIALS

**Wallpaper** This scanner functions normally on walls covered with wallpaper or fabric, unless the materials are metallic foil, contain metallic fibers, or are still wet after application. Wallpaper may need to dry for several weeks after application.

**Freshly painted walls** Paint may take a week or longer to dry after application.

**Lath and plaster** Use METAL SCAN to locate the nail heads holding wood lath to the studs. If the plaster has metal mesh reinforcement, the scanner will be unable to detect studs through that material.

**Highly textured walls, acoustic ceilings, wood flooring, subflooring, or gypsum drywall over plywood sheathing** Use METAL SCAN mode to locate nails or screws that may line up vertically where a stud or joist is positioned.

**Electrical wiring and pipes** Caution should always be used when nailing, cutting, or drilling in walls, floors, and ceilings that may contain these items.

**NOTE: Sensing depth and accuracy can vary depending on scanning environment conditions such as mineral contents, moisture, texture and consistency of the wall materials.**

Any in-warranty defective product returned to the place of purchase with original proof of purchase will be replaced or purchase price refunded at retailer's option. This Limited Warranty applies only to products purchased within the European Economic Area and United Kingdom. For warranties applicable to Zircon products purchased in other geographical areas, see [www.zircon.com/warranty-registration](http://www.zircon.com/warranty-registration).

For questions about this warranty or Zircon products, contact:

Customer Service: +1-408-963-4550  
Monday–Friday, 8:00 a.m. to 5:00 p.m. PST  
[gb.zircon.com](mailto:gb.zircon.com) • [info@zircon.com](mailto:info@zircon.com)

©2024 Zircon Corporation • P/N 74050 • Rev A 01/24

ColorTrip, SpotLite, WireWarning, and Zircon are trademarks or registered trademarks of Zircon Corporation.

Zircon Corporation is a wholly owned subsidiary of ZRCN Inc.



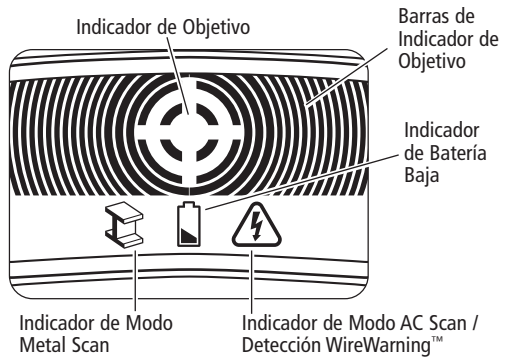
**ES** **ElectriScanner™ e60c**  
Escáner de AC con Detección de Metal

**ANTES DE EMPEZAR**

- Siempre use una nueva batería alcalina de 9V con una fecha de vencimiento extendida por lo menos 3 años más allá de la fecha actual.
- No confíe exclusivamente en el detector para localizar objetos detrás de la superficie. Utilice información adicional para ayudar a localizar los objetos antes de penetrar la superficie. La información incluye planos de construcción, puntos visibles de entrada de las tuberías y el cableado en las paredes, como en un sótano, y las separaciones estándar entre las vigas.
- Las lecturas siempre deben ser consistentes y repetibles.
- Los detectores Zircon® son recomendados sólo para el uso interior.
- Otros objetos comunes en paredes, pisos o techos son tuberías de agua, líneas de gas, barrera cortafuego, y cableado eléctrico.
- La profundidad y precisión de detección pueden variar dependiendo de las condiciones ambientales del escaneo, como el contenido mineral, la humedad, la textura y consistencia de las paredes.
- Siempre apague la electricidad cuando trabaje cerca de cables eléctricos (excepto cuando esté escaneando).
- Debido a la proximidad de conexiones eléctricas o tuberías a la superficie de la pared, es necesario tener precaución siempre al clavar, cortar o taladrar en paredes, pisos y cielorrasos que puedan contener estos elementos.

**CONSEJOS ÚTILES & CONSEJOS PARA CONSTRUCCIÓN**

SITUACIÓN	CAUSAS PROBABLES	SOLUCIONES
El área de voltaje aparece mucho más grande que el cable real en AC Scan.	La detección del voltaje puede extenderse en el panel de yeso tanto como 30 cm en cada lado del cableado.	Reduzca la detección de escaneo: <b>1.</b> Apague el detector. <b>2.</b> Enciéndalo de nuevo sobre el borde donde se detectó el cable por primera vez. <b>3.</b> Repita el escaneo.
Dificultad para detectar metal.	El detector fue calibrado sobre un objeto metálico o el objeto metálico está demasiado profundo o es muy pequeño.	<ul style="list-style-type: none"> <li>• El detector pudo haber sido calibrado sobre un objeto metálico, reduciendo la sensibilidad. Intente calibrar en otro lugar.</li> <li>• Escanee en ambas direcciones horizontal y vertical. La sensibilidad de detección aumenta cuando el objeto metálico está paralelo al sensor.</li> </ul>
La lectura de objetos metálicos parece más ancha que el tamaño real.	El detector fue calibrado de la manera que la sensibilidad se quedara demasiado alta.	Para reducir la sensibilidad en el modo Metal Scan, vuelva a calibrar el detector sobre cualquiera de las dos primeras marcas (consulte los pasos en ESCANEO PARA METAL).
La pantalla parpadea continuamente al comienzo del escaneo.	El detector fue calibrado directamente encima de un área donde el AC* activo está presente.	Libere el Botón de Encendido, deslice el detector 5 – 8 cm a la izquierda o la derecha y comience su escaneo.
Se supone que hay cables eléctricos, pero nada es detectado.	Los cables pueden estar protegidos dentro de conductos de metal, una capa de alambre trenzado, o revestimiento metálico de la pared.	Pruebe con Metal Scan para ver si puede localizar metal, cable, o conducto metálico.
	Es posible que los cables ubicados a mayor profundidad de 50 mm de la superficie no se puedan detectar.	Si hay un interruptor de tomacorriente, asegúrese de que esté ENCENDIDO mientras realice el escaneo, pero apáguelo cuando trabaje cerca de los cables eléctricos. Tenga especial cuidado si el área tiene madera contrachapada, madera gruesa de soporte detrás de paneles de yeso o paredes que son más gruesas de lo normal.
	Puede que los cables no estén activos.	Enchufe una lámpara en el tomacorriente y enciéndala para comprobar si los cables eléctricos están activos.
El Indicador de Batería Baja parpadea y el detector no funciona.	Batería baja.	Instale una batería alcalina nueva de 9V con una fecha de vencimiento extendida.

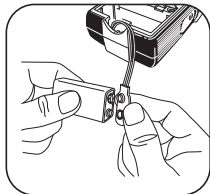


- 2 modos de escaneo:**
- **AC Scan** localiza los cables AC\* activos sin aislamiento hasta 50 mm de profundidad
  - **Metal Scan** localiza metales ferrosos (magnéticos), como barras de refuerzo, hasta 75 mm de profundidad y metal no ferroso (no magnético), como tubo de cobre, hasta 38 mm de profundidad

La pantalla avanzada ColorTri™ se iluminará de color rojo en el modo AC Scan y azul en el modo Metal Scan. **Detección WireWarning™** automáticamente detecta y alerta al usuario sobre cableado AC\* activo sin aislamiento en el modo Metal Scan. Cuando se detecte voltaje de cableado activo AC\*, la pantalla parpadeará en rojo.

**INSTALAR LA BATERÍA DE 9 VOLTIOS**

Siempre use una nueva batería alcalina de 9V con una fecha de vencimiento extendida por lo menos 3 años más allá de la fecha actual. Asegúrese de no tirar de los cables al desconectar la batería.



**Indicador de Batería Baja** parpadeará cuando la carga de la batería se encuentre demasiado baja, para que el detector funcione correctamente.

**⚠ ADVERTENCIA** No confíe exclusivamente en el detector para localizar objetos detrás de la superficie. Utilice información adicional para ayudar a localizar los objetos antes de penetrar la superficie. La información incluye planos de construcción, puntos visibles de entrada de las tuberías y el cableado en las paredes, como en un sótano, y las separaciones estándar entre las vigas.

**SELECCIONAR MODO / ENCENDER**

Mueva el interruptor Selector de Modo al modo deseado: **AC Scan** o **Metal Scan**.

Para activar el detector, mantenga presionado el Botón de Encendido. Si el botón no se mantiene presionado, la unidad se apagará.

**ESCANEO PARA AC\* (corriente alterna)**

Utilice AC Scan para localizar el cableado eléctrico activo sin aislamiento hasta 50 mm de profundidad de la superficie escaneada.

**SIEMPRE APAGUE LA ELECTRICIDAD CUANDO TRABAJE CERCA DE CABLES ELÉCTRICOS (EXCEPTO CUANDO ESTÉ ESCANEANDO).**

Para obtener mejores resultados, sujete el detector como se muestra (**Figura A**) y muévalo lentamente al escanear. **No toque la superficie durante la calibración o escaneo.**

1. Establezca el modo AC Scan.
2. Sostenga el detector plano contra la pared, luego mantenga presionado el Botón de Encendido. Un tono corto confirmará que la calibración está completa. **NO MUEVA EL DETECTOR DURANTE LA CALIBRACIÓN.**
3. Con el Botón de Encendido presionado, lentamente deslice el detector por la pared. Si detecta una señal fuerte, el Apuntador SpotLite™ se iluminará, emitirá un tono continuo, y el Indicador de Objetivo aparecerá en la pantalla. (**Figura B**)

4. Marque el punto donde la pantalla muestre las Barras del Indicador de Objetivo. (**Figura C**)
5. Continúe deslizándose en la misma dirección hasta que las barras se reduzcan, luego invierta la dirección. **Marque el punto** donde la pantalla muestre las Barras de Indicador de Objetivo. (**Figura D**) El punto medio entre las dos marcas es la ubicación del cableado AC\* activo sin aislamiento. (**Figura E**)

6. Si la unidad indica un área grande con electricidad, reduzca la sensibilidad del detector para perfeccionar el área de escaneo y localizar con mayor precisión el cableado AC\* activo sin aislamiento (ver PERFECCIONAR EL ÁREA DE ESCANEO EN AC SCAN abajo).

7. Si la unidad indica un área grande con metal, reduzca la sensibilidad del detector para perfeccionar el área de escaneo y localizar con mayor precisión el metal (ver PERFECCIONAR EL ÁREA DE ESCANEO EN METAL SCAN abajo).

Si la unidad indica un área grande con metal, reduzca la sensibilidad del detector para perfeccionar el área de escaneo y localizar con mayor precisión el metal (ver PERFECCIONAR EL ÁREA DE ESCANEO EN METAL SCAN abajo).

**⚠ ADVERTENCIA** **NO ASUMA QUE NO HAY CABLES ELÉCTRICOS CON CORRIENTE EN LA PARED. NO TOME MEDIDAS QUE PUEDAN SER PELIGROSAS SI LA PARED CONTIENE UN CABLE ELÉCTRICO CON CORRIENTE. SIEMPRE APAGUE LA ELECTRICIDAD Y DESCONECTE GAS, Y FUENTES DE AGUA ANTES DE ATRAVESAR UNA SUPERFICIE. EL INCUMPLIMIENTO DE ESTAS INSTRUCCIONES PODRÍA PROVOCAR UNA DESCARGA ELÉCTRICA, FUEGO, Y/O LESIONES GRAVES O DAÑOS A LA PROPIEDAD.**

**PERFECCIONAR EL ÁREA DE ESCANEO EN AC SCAN**

1. Suelte el Botón de Encendido, luego coloque el detector sobre una de las marcas anteriores. Esto reiniciará el detector a una sensibilidad más baja y limitará el área de escaneo.
2. Mantenga presionado el Botón de Encendido, luego repita los pasos 2 – 5 bajo ESCANEO PARA AC\*.
3. Repita según sea necesario para una mayor precisión.

**NOTA:** AC Scan detectará sólo cableado AC\* (activo) sin aislamiento. Consulte la declaración de ADVERTENCIA en Detección WireWarning™ en la sección abajo para obtener detalles importantes y advertencias sobre la detección de AC\*.

**DETECCIÓN WIREWARNING™** La Detección WireWarning™ de Zircon® trabaja continuamente en ambos modos. Cuando se detecta voltaje de cableado AC\* activo sin aislamiento en el modo Metal Scan, se muestra el indicador de advertencia y la pantalla parpadeará en rojo. Si el escaneo comienza sobre un cableado AC\* activo, el indicador o las barras en medio (en AC Scan) en pantalla roja destellarán continuamente.

Tenga extrema precaución bajo estas circunstancias, o siempre que haya cableado AC\* activo.

**⚠ ADVERTENCIA** **ES POSIBLE QUE EL DETECTOR NO DETECTE CORRIENTE ACTIVA SI LOS CABLES ESTÁN A MÁS DE 50 mm DEBAJO DE LA SUPERFICIE ESCANEADA, EN CONCRETO, EN UN TUBO, DETRÁS DE UN MURO O PAREDES METÁLICAS, O SI HAY HUMEDAD EN EL AMBIENTE O EN LA SUPERFICIE ESCANEADA.**

**ESCANEO PARA METAL**

Utilice Metal Scan para localizar metal ferroso (magnético), como la estructura/cuadrícula de acero o barras de refuerzo, hasta 75 mm de profundidad y metal no ferroso (no magnético), como tubería de cobre, hasta 38 mm de profundidad de la superficie escaneada.

Para obtener mejores resultados, sujete el detector como se muestra (**Figura A**) y muévalo lentamente al escanear. **No toque la superficie durante la calibración o escaneo.**

1. Establezca el modo Metal Scan.
2. Para máxima sensibilidad al metal, mantenga presionado el Botón de Encendido. Sostenga el detector alejado de la superficie hasta que un tono corto confirme que la calibración se haya completado, después colóquelo contra la superficie que será escaneada. **NO MUEVA EL DETECTOR DURANTE LA CALIBRACIÓN.**

3. Con el Botón de Encendido presionado, lentamente deslice el detector por la pared. Si detecta una señal fuerte, el Apuntador SpotLite® se iluminará, emitirá un tono continuo, y el Indicador de Objetivo aparecerá en la pantalla. (**Figura B**)

4. Marque el punto donde la pantalla muestre las Barras de Indicador de Objetivo. (**Figura C**)

5. Continúe deslizándose en la misma dirección hasta que las barras se reduzcan, luego invierta la dirección. **Marque el punto** donde la pantalla muestre las Barras de Indicador de Objetivo. (**Figura D**) El punto medio entre las dos marcas es la ubicación del objeto metálico.

Si la unidad indica un área grande con metal, reduzca la sensibilidad del detector para perfeccionar el área de escaneo y localizar con mayor precisión el metal (ver PERFECCIONAR EL ÁREA DE ESCANEO EN METAL SCAN abajo).

**GARANTÍA LIMITADA DE DOS AÑOS**

Zircon Corporation (“Zircon”) garantiza al comprador original (o al usuario original mediante obsequio) que este producto estará libre de defectos en materiales y mano de obra durante dos años a partir de la fecha de compra. Esta garantía se limita a los circuitos electrónicos del producto y excluye específicamente los consumibles, incluidas las baterías y el software, incluso si están empaquetados con el producto. Los defectos causados por abuso, modificación, manipulación contraria a estas instrucciones, otro uso irrazonable o negligencia no están cubiertos por esta garantía. No se acepta ninguna responsabilidad en virtud de esta Garantía Limitada por el desgaste normal y defectos menores que no afecten la función del producto. Esta Garantía Limitada se suma a los derechos legales a los cuales tiene derecho el comprador y que no están excluidos por esta garantía, en la medida en que dicha exclusión esté permitida por la ley.

**EN NINGÚN CASO ZIRCON SERÁ RESPONSABLE DE NINGUNA PÉRDIDA QUE NO SEA PREVISIBLE RESULTANTE DE LA POSESIÓN, USO O MAL FUNCIONAMIENTO DE ESTE PRODUCTO.**

**PERFECCIONAR EL ÁREA DE ESCANEO EN METAL SCAN**

1. Suelte el Botón de Encendido, luego coloque el detector sobre una de las marcas anteriores. Esto reiniciará el detector a una sensibilidad más baja y limitará el área de escaneo.
2. Mantenga presionado el Botón de Encendido, luego repita los pasos 2 – 5 bajo ESCANEO PARA METAL.
3. Repita según sea necesario para una mayor precisión.

**NOTA:** Si aparece alguna barra, hay presencia de metal. Los objetivos pequeños u objetivos que se encuentran en las profundidades de la superficie sólo pueden mostrar dos o cuatro barras, y es posible que el detector no pueda localizar el centro del metal.

**TRABAJAR CON DIFERENTES MATERIALES**

**Papel tapiz** Este detector funciona normalmente en paredes cubiertas con papel tapiz o tela, a menos que los materiales tengan láminas metálicas, contengan fibras metálicas o estén aún húmedos después de haber sido aplicados. Es posible que el papel tapiz necesite varias semanas para secarse totalmente después de ser aplicado.

**Paredes recién pintadas** La pintura puede tardar una semana o más para secarse después de la aplicación.

**Listón y yeso** Utilice el modo Metal Scan para localizar las cabezas de clavos que fijan los listones de madera a las vigas. Si el yeso tiene refuerzo de malla metálica, este detector no podrá detectar a través de ese material.

**Paredes muy texturizadas, techos acústicos, pisos de madera, contrapiso o panel de yeso sobre revestimiento de contrachapado** Utilice el modo Metal Scan para localizar clavos o tornillos para madera, alineados verticalmente donde esté ubicado la viga o vigueta.

**NOTA:** La profundidad y precisión de detección pueden variar dependiendo de las condiciones ambientales del escaneo, como el contenido mineral, la humedad, la textura y consistencia de las paredes.

**Cableado eléctrico y tuberías** Es necesario tener precaución siempre al clavar, cortar o taladrar en paredes, pisos y cielorrasos que puedan contener estos elementos.

**AC\*:** Se refiere a cables con corriente alterna (CA).

Cualquier producto defectuoso en garantía que se devuelva al lugar de compra con el comprobante de compra original será reemplazado o se reembolsará el precio de compra, a elección del minorista. Esta Garantía Limitada se aplica únicamente a productos comprados dentro del Espacio Económico Europeo y el Reino Unido. Para ver las garantías aplicables a los productos Zircon adquiridos en otras áreas geográficas, consulte [www.zircon.com/warranty-registration](http://www.zircon.com/warranty-registration).

Para preguntas sobre esta garantía o los productos Zircon, contacte a:

Servicio al Cliente: +1-408-963-4550  
De Lunes a Viernes, de 8:00 a.m. a 5:00 p.m. PST  
[esp.zircon.com](mailto:esp.zircon.com) • [info@zircon.com](mailto:info@zircon.com)

©2024 Zircon Corporation • P/N 74044 • Rev A 01/24  
ColorTrip, ElectriScanner, SpotLite, WireWarning, y Zircon son marcas de fábrica o marcas registradas de Zircon Corporation.

Zircon Corporation es una filial en propiedad absoluta de ZRCN Inc.

Visite [esp.zircon.com](http://esp.zircon.com) para las instrucciones más actualizadas.

